

INHOUDSOPGAVE

HET LANDELIJK PARKET	2
GEORGANISEERDE MISDAAD HET GAAT OM HET VERDIENEN VAN GELD	3
TERRORISME EEN DILEMMA VAN VOORKOMEN EN BEWIJZEN	4
DE ORGANISATIE	5
TEAM NATIONALE RECHERCHE ZES SPEERPUNTEN	6
TEAM INTERNATIONALE TAKEN EN EXPERTISE RESPECT, VERTROUWEN EN DUIDELIJKHEID	7
TEAM INFORMATIE EN OPERATIONELE COÖRDINATIE DIENSTVERLENING	8



HET LANDELIJK PARKET

Het Landelijk Parket geeft blijvend inhoud aan een topprioriteit van het Openbaar Ministerie: bestrijding van (internationaal) georganiseerde misdaad. Voor criminele netwerken is het Landelijk Parket een onvermijdelijk risico van opsporing en strafrechtelijke vervolging.

Het parket gaat de **confrontatie** aan met grensoverschrijdende criminele organisaties die ogenschijnlijk onaantastbaar zijn. De kerntaak van het Openbaar Ministerie is de strafrechtelijke handhaving van de rechtsorde.

De **missie** van het Landelijk Parket is daar rechtstreeks van afgeleid:

“Het Landelijk Parket bestrijdt (inter)nationaal georganiseerde criminaliteit met slagvaardige strafrechtelijke interventies.”

Hoewel het Landelijk Parket en de Nationale Recherche zich concentreren op de bestrijding van georganiseerde misdaad is dat niet een exclusief domein. In de structuur van het Openbaar Ministerie staat het Landelijk Parket als eerstelijns organisatie naast de 19 arrondissementsparketten en het Functioneel Parket. De verantwoordelijkheid voor de aanpak van georganiseerde misdaad wordt gedeeld. Ook (boven)regionale rekerchediensten, de Koninklijke Marechaussee en de bijzondere opsporingsdiensten hebben een belangrijke rol. Een bijzonder kenmerk van het Landelijk Parket is dat het een ‘internationale agenda’ heeft: in beginsel blijft geen enkele vorm van (trans)nationale georganiseerde misdaad buiten de aandacht van het Landelijk Parket en de Nationale Recherche.

De Nationale Recherche is de meest zichtbare partner van het Landelijk Parket. Onze officieren van justitie geven direct leiding aan de opsporingsonderzoeken van de Nationale Recherche, een onderdeel van het Korps Landelijke Politiediensten (KLPD). Daarnaast werkt het Landelijk Parket intensief samen met vele partners op nationaal, Europees en mondiaal niveau. De internationale samenwerking wordt onder andere tot uitdrukking gebracht in de nauwe relatie met Eurojust. Dat is een Europees orgaan ter versterking van de justitiële samenwerking in de Europese Unie.

Bovendien heeft het College van procureurs-generaal de ontwikkeling van expertise over bijzondere opsporingsbevoegdheden en ICT-criminaliteit belegd bij het Landelijk Parket.

Daarnaast participeert het parket vaak in de strafrechtsketen van andere parketten met strafvorderlijke dienstverlening op onder andere het terrein van infiltratie en getuigenbescherming, de coördinatie van de inzet van de Rijksrecherche en is het parket de schakel tussen het Openbaar Ministerie en de inlichtingen- en veiligheidsdiensten.

Op grond van de Politiewet is de hoofdofficier van het Landelijk Parket belast met het gezag over het KLPD. De minister van Binnenlandse Zaken en Koninkrijksrelaties draagt de verantwoordelijkheid als korpsbeheerder voor het KLPD. Op grond van de artikelen 38c en 41 van de Politiewet 1993 worden het ontwerp beleidsplan en het jaarverslag van het KLPD in overeenstemming met de hoofdofficier Landelijk Parket opgesteld. In het driehoeksoverleg tussen de gemandateerde korpsbeheerder, de hoofdofficier Landelijk Parket en de korpschef KLPD wordt over de uitvoering van het beleidsplan overlegd. Het Landelijk Parket en het KLPD kunnen worden beschouwd als partners in hetzelfde domein.

Bij het Landelijk Parket werken in 2006 ongeveer 150 medewerkers (officieren van justitie, parketsecretarissen, beleidsmedewerkers en (juridisch) administratief medewerkers) aan strafzaken en beleid. De parketorganisatie is gestructureerd in drie resultaatgerichte teams (Team Nationale Recherche, Team Internationale taken en Expertise en Team Informatie en Operationele Coördinatie), een beleidsbureau en een staffbureau dat het management adviseert en ondersteunt. Het parket streeft permanent naar verbetering. De waardering door ‘klanten’ is cruciaal voor succes. Het Landelijk Parket wil uitblinken en tot de besten behoren. Mede daarom kiest het parket ook buiten de rechtszaal voor maximale transparantie en zichtbaarheid.



GEORGANISEERDE MISDAAD

HET GAAT OM HET VERDIENEN VAN GELD

Gelukkig hebben 'gewone' burgers in Nederland weinig tot geen last van georganiseerde misdaad. Het gaat om een min of meer onzichtbare vorm van criminaliteit. Soms zijn er wel aanwijsbare slachtoffers, zoals kinderen die misbruikt worden voor pornografie of mensen die onder dwang worden verhandeld. Maar vaak is dat – bijvoorbeeld bij de drugshandel - veel minder duidelijk. Georganiseerde misdaad is dan een aantasting van collectieve belangen, dus van de samenleving als geheel. Georganiseerde misdaad kan worden gezien als de schaduwzijde van het maatschappelijke leven. De ernst van 'handelsmisdad' is vooral gelegen in het grote illegale gewin van honderden miljoenen euro's en de economische macht die daaruit voortkomt. Het gaat om het verdienen van geld. Vanwege de grote financiële belangen in een grotendeels ongereguleerde wereld, dreigt op de achtergrond steeds het gevaar van gewelddadige escalatie. Het meest extreme antwoord op problemen wordt gevormd door liquidaties. Daarbij komen geslaagde pogingen tot corruptie van de overheid.

Dé georganiseerde misdaad bestaat niet. In Nederland is nooit een aanwijzing gevonden voor alles overheersende en zeer grootschalige misdaadondernemingen zoals de 'klassieke', Italiaanse maffia. Er is geen Nederlandse 'capo di tutti capi' in de onderwereld, laat staan in de bovenwereld.

Piramideachtige organisaties met een strenge hiërarchie, een duidelijke taakverdeling, een gedragscode en een intern sanctiesysteem zijn eerder uitzondering dan regel. Herhaald wetenschappelijk onderzoek heeft het beeld van georganiseerde misdaad genuanceerd. Niet zelden maken criminele groeperingen deel uit van 'netwerken' waarin diverse groepen op losse wijze met elkaar verbonden zijn.

SJABLOON

Het sjabloon is, dat er een mooie tweedeling is aan te brengen tussen nette burgers, bedrijven en instellingen, en de misdadige. En dat die misdadigers te onderscheiden zijn in afgebakende groepen als 'de mensensmokkelaars' en 'de drughandelaren'. Helaas, de wereld ziet er niet zo uit.

De verbinding tussen legaal en illegaal handelen is vaak aanwezig: op het oog nette bedrijven gaan over grenzen van wat mag (boekhoudschandalen), bedrijven uit de 'bovenwereld'

helpen georganiseerde misdaadgroepen om effectief te opereren (verzorging juridische, financiële randvoorwaarden) en andersom: structuren uit de 'onderwereld' helpen nette bedrijven (afvaldumping, verboden levering informatie over personen/ bedrijven), gewone burgers zijn afnemer van illegale goederen en diensten.

Verder blijkt dat bij de georganiseerde misdaad soms sprake is van echte specialisatie, waarbij groeperingen zich richten op één vorm van misdaad (zoals oplichting door bendes uit West-Afrika). Vaak is er echter sprake van een bredere interesse waarbij de misdadige groepen de kansen grijpen waar ze zich lijken voor te doen. Zo is gebleken dat er vaak verschuiving en overlapping is in de terreinen van criminele activiteiten: zo doen drughandelaren ook in smokkel van mensen of sigaretten, of in wapenhandel.

GOEDEREN- EN GELDESTROMEN

Voor het overgrote deel bestaat de georganiseerde misdaad in Nederland uit de grensoverschrijdende handel in drugs. Maar ook andere, uiterst winstgevende vormen van misdaad komen voor: fraude, mensensmokkel, mensenhandel, kinderpornografie en de handel in (chemisch) afval. De georganiseerde misdaad lift mee op bestaande goederen- en geldstromen in Nederland. Juist vanwege zijn ligging en infrastructuur is Nederland aantrekkelijk voor zowel de legale als de illegale handel.

In het illegale handelsverkeer is Nederland niet alleen een bestemmingsland, maar ook een transitland en voor wat betreft XTC een productieland. Het is niet verantwoord harde cijfers te geven over de omvang van de georganiseerde misdaad. Het beeld is te gedifferentieerd om serieuze uitspraken te doen over omzet of aantallen criminele organisaties.

Het is onmogelijk georganiseerde misdaad volledig weg te werken. In de bestrijding is het streven gericht op het binnen de perken houden van de illegale markten voor goederen en diensten. Voorkomen moet worden dat de samenleving tot beneden haar fundamentele wordt ondergraven. Voor het Landelijk Parket geldt dat niemand onaantastbaar mag zijn. Een vruchtbare aanpak varieert flexibel van een subtiele 'korte klap' tot een algemene strategie om in langlopende onderzoeken een criminele organisatie helemaal uit te schakelen.



TERRORISME

DILEMMA VAN VOORKOMEN EN BEWIJZEN

De aanslagen van zelfmoordenaars in de Verenigde Staten, Madrid en Londen laten zien dat zij handelen in het licht van de eeuwigheid. Ook de moordenaar van cineast Theo van Gogh had deze misdaad met zijn leven willen bekopen.

Na de aanslagen op 11 september 2001 is het strafrecht toegesneden op terrorisme. Met een wijziging van het Wetboek van Strafrecht wordt 'deelneming aan een terroristische organisatie' met zwaardere straffen bedreigd. Bovendien is de maximumstraf op een aantal andere misdrijven verhoogd wanneer zij met een terroristisch oogmerk worden gepleegd. Gevangenisstraffen tussen de vijftien en twintig jaar zijn in overeenstemming met de extreme misdrijven die terroristische organisaties plegen. De ernst van de misdrijven geven aanleiding tot zware, soms zelfs de zwaarste straffen van ons recht. Daarmee wordt tot uitdrukking gebracht dat nationaal en internationaal gezien terroristische aanslagen tot de ernstigste misdrijven behoren.

Deze wijzigingen zijn voor de voorkoming en bestrijding van terrorisme slechts van bijkomende betekenis. De verklaring ligt voor de hand. Het is onwaarschijnlijk dat potentiële terroristen zich laten afschrikken door een verhoogde strafmaat. Druk van buiten om af te zien van aanslagen heeft nauwelijks kans van slagen. Zelfmoordaanslagen zijn daarvan het meest sprekende voorbeeld.

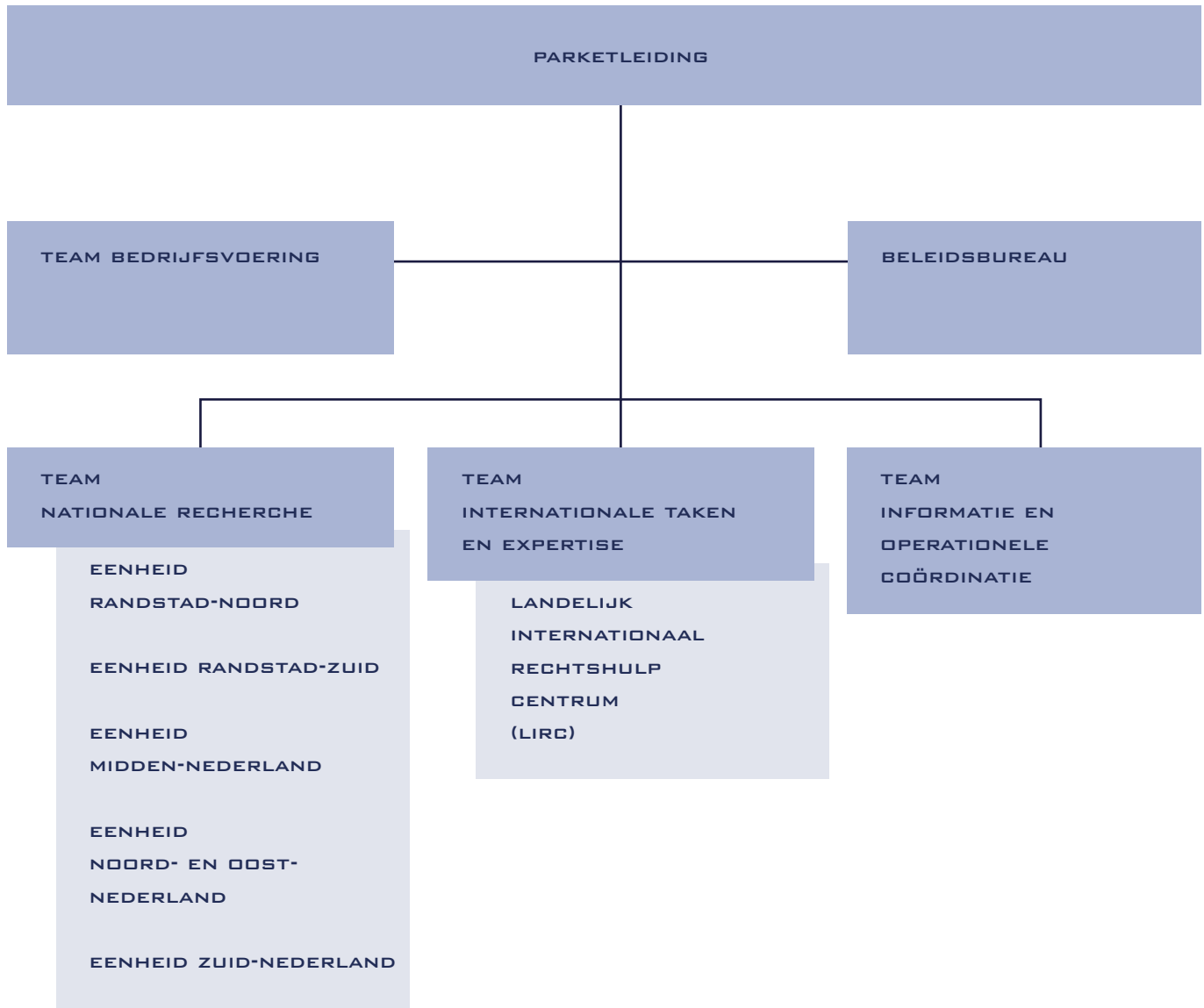
Meer nog dan bij andere vormen van criminaliteit moet terrorismebestrijding het hebben van voorkoming. Het contraterrorisme ligt vooral bij de inlichtingen- en veiligheidsdiensten, zoals de AIVD (Algemene Inlichtingen- en Veiligheidsdienst). Op nationaal niveau is ten behoeve van een betere terrorismebestrijding een samenwerkingsverband tussen de AIVD, het Korps Landelijke Politiediensten, het Openbaar Ministerie en de Immigratie- en Naturalisatiedienst in het leven geroepen, de zogenaamde 'CT-Infobox' (contra-terrorisme informatiebox). Om de samenwerking over het hele terrein van terrorismebestrijding - een twintigtal organisaties is betrokken - structureel op een hoger plan te brengen, is de coördinatie ondergebracht bij de Nationaal Coördinator Terrorismebestrijding (NCTB).

Wanneer er een redelijk vermoeden van schuld is aan een strafbaar feit krijgen de inlichtingen uit een mix van menselijke en technische bronnen een strafrechtelijk vervolg. Zo'n verdenking kan leiden tot de aanhouding en voorlopige hechtenis van verdachten. Niettemin is voor een veroordeling bewijs nodig dat door de rechtbank kan worden gecontroleerd op rechtmatigheid en betrouwbaarheid. Vanwege de bescherming van bronnen en gebruikte methoden kan informatie van de inlichtingen- en veiligheidsdiensten niet altijd worden toegelicht in het strafproces. Dat kan leiden tot vrijspraak van terrorismeverdachten die verdacht worden van betrokkenheid bij de voorbereiding van aanslagen. Het strafrechtelijk ingrijpen heeft dan mogelijk wel aanslagen voorkomen.

Dergelijke vrijspraken kunnen onvermijdelijk zijn. Wanneer het Landelijk Parket voor het dilemma staat strafrechtelijk in te grijpen ter voorkoming van een aanslag of eerst (nog meer) bewijzen te verzamelen met het risico van een aanslag zal - uiteraard met inachtneming van de regels van de rechtstaat - zonder aarzeling worden besloten verdachten aan te houden. Uitsluitend in zo'n situatie niet verantwoord. Het voorkomen van een aanslag weegt vanzelfsprekend zwaarder dan een rechterlijke veroordeling. Overigens worden de mogelijkheden om informatie van de Algemene Inlichtingen- en Veiligheidsdienst (AIVD) in het strafproces te gebruiken verruimd.



DE ORGANISATIE



TEAM NATIONALE RECHERCHE

ZES SPEERPUNTEN

Strafrechtelijke opsporing en vervolging zijn het bestaansrecht van het Landelijk Parket. Dit eerstelijns karakter wordt het meest zichtbaar in het Team Nationale Recherche. In vaak grootschalige onderzoeken zijn officieren van justitie, parketsecretarissen en administratieve krachten sterk op elkaar aangewezen. Permanent wordt leiding gegeven aan meer dan 100 strafrechtelijke onderzoeken van de Nationale Recherche. Van deze megazaken worden ter terechtzitting de bewijzen in ogenschouw genomen en met een eis tot oplegging van straf voorgelegd aan de rechtbank.

Door de ministers van Justitie en Binnenlandse Zaken en Koninkrijksrelaties zijn zes speerpunten vastgesteld in de aanpak van de georganiseerde misdaad:

- Terrorisme en andere extreme vormen van ideologisch gemotiveerde misdaad;
- De handel in cocaïne en heroïne;
- De productie van en handel in synthetische drugs;
- Mensenhandel en mensensmokkel;
- Handel in en gebruik van vuurwapens en explosieven
- Witwassen

De actuele en algemene dreiging van terrorisme vereist bijzondere en intensieve aandacht, waaronder de strafrechtelijke aanpak van terroristische groeperingen. De aanpak van hard drugs, waaronder synthetische drugs verdient eveneens voortgezette prioriteit vanwege de ernstige nationale en internationale gevolgen (volksgezondheid, corruptie, verwervingscriminaliteit, economische schade en een negatief internationaal imago). Door (seksuele) uitbuiting en onderdrukking maakt mensenhandel een grote inbreuk op de menselijke integriteit. In de meeste gevallen gaat het om vrouwen van niet-Nederlandse herkomst die via smokkelachtige methoden naar Nederland worden gehaald. Zowel mensenhandel en -smokkel dienen krachtig te worden aangepakt. Het Nationaal Dreigingsbeeld benoemt ook wapensmokkel als een dreiging voor de Nederlandse samenleving voor de komende jaren. De gewelddadige impact van vuurwapens op de samenleving, nog versterkt door verbanden die mogelijk worden aangetroffen tussen handel in vuurwapens en explosieven en terrorisme, is de reden om daar extra aandacht aan te besteden.

De drijfveer voor georganiseerde criminaliteit is in de meeste gevallen financieel gewin. Uit het Nationaal Dreigingsbeeld blijkt dat witwassen een onlosmakelijk onderdeel vormt van de verveving van onder- en bovenwereld en een bedreiging vormt voor de integriteit van de legale economie. Witwassen is daarom door de ministers ook als prioriteit benoemd.

Op voordracht van het Openbaar Ministerie is door de bewindslieden vastgesteld dat de Nationale Recherche zich richt op – in principe – alle vormen van (trans)nationale georganiseerde misdaad, de afhandeling van gecompliceerde internationale rechtshulpverzoeken, het leveren van capaciteit voor internationale samenwerkingsverbanden en het vervullen van een landelijke expertisefunctie op de aandachtsgebieden. In de praktijk zal de Nationale Recherche door de opbouw van een informatiepositie ook meer onderzoeken op deze zes terreinen uitvoeren en een deel van de informatie beschikbaar stellen voor de aanpak door andere rechercheonderdelen.

OORLOGSMISDADEN

Behalve voor de vastgestelde aandachtsgebieden houdt de Nationale Recherche onverminderd aandacht voor oorlogsmisdrijven. Oorlogsmisdaden, genocide en foltering staan ook hoog op de internationale politieke agenda. De opsporing van oorlogsmisdaden wordt nationaal en internationaal gezien als een zaak van het hoogste belang. Het gaat niet zozeer om het belang van Nederland als afzonderlijke staat maar meer om het belang van de gehele internationale rechtsorde. Een afwachtende houding van Nederland in de opsporing en vervolging van oorlogsmisdadigers zou onacceptabel zijn. De overheid wenst nationaal en internationaal een signaal te geven dat Nederland geen toevluchtsoord is voor folteraars en oorlogsmisdadigers.



TEAM INTERNATIONALE TAKEN EN EXPERTISE

RESPECT, VERTROUWEN EN DUIDELIJKHEID

In de internationale justitiële samenwerking staat het Landelijk Parket op een knooppunt van informatiestromen. Het parket biedt juridische ondersteuning in de uitvoering van rechtshulpverzoeken. Via het Landelijk internationaal rechtshulpcentrum (LIRC), een samenwerkingsverband van het Landelijk Parket en de Dienst internationale netwerken (DIN) van het KLPD, wordt vanuit Zoetermeer rechtstreeks informatie uitgewisseld met het buitenland.

Het rechtshulpverkeer verloopt langs verschillende kanalen. Via Interpol, Europol, het Schengen-informatiesysteem (SIS), buitenlandse liaison officers en omgekeerd Nederlandse liaisons in het buitenland komen verzoeken om informatie en bewijs in strafrechtelijke onderzoeken binnen. De uitwisseling van informatie valt onder het gezag van het Openbaar Ministerie, dat bovendien toestemming geeft voor het gebruik van opsporingsbevoegdheden, zoals het tappen van telefoons, observatie en doorzoekingen.

In de strijd tegen georganiseerde misdaad hebben de lidstaten van de Europese Unie elkaar onder andere gevonden in het Europees Justitieel Netwerk (EJN). Het netwerk ondersteunt operationele justitiële samenwerking binnen de EU. Elke lidstaat heeft een of meer contactpunten aangewezen, die het rechtshulpverkeer bevorderen. Het EJN draagt ertoe bij dat de kortste weg tussen de bevoegde instanties in de betrokken landen wordt gevonden. Het justitiële netwerk helpt het juiste aanspreekpunt vinden voor een verzoek om rechtshulp en bemiddelt bij het oplossen van knelpunten, vertragingen en conflicten die ontstaan bij de uitvoering van rechtshulpverzoeken. Bovendien is een belangrijke taak de advisering over de juiste aanpak van de samenwerking in complexe strafzaken tussen de EU-lidstaten. Respect en vertrouwen zijn essentieel in internationale samenwerking. Internationale justitiële samenwerking kost veel tijd. Het zijn 'trajecten van geduld' en gaat wellicht langzamer dan menigeen zich zou wensen.

EUROJUST

De Europese samenwerking heeft in 2002 verder inhoud gekregen met de oprichting van Eurojust. Deze eenheid moet in gevallen van internationaal georganiseerde misdaad de

opsporing en vervolging vergemakkelijken. Eurojust vervolgt niet zelf zaken, maar zet deze uit bij de bevoegde nationale autoriteiten in verschillende landen. Hierdoor wordt voorkomen dat grensoverschrijdende misdaad niet wordt bestreden of dat er onnodige doublures ontstaan. Onderzoeken kunnen ook worden verricht door Joint Investigation Teams (JIT): opsporingsteams met rechercheurs uit verschillende landen van de Europese Unie.

DUIDELIJKHEID

In de opsporing bestaat bij het Openbaar Ministerie en de politie behoefte aan duidelijkheid. Bijvoorbeeld over criteria voor het af luisteren van criminelen of het gebruik van 'undercoverbevoegdheden', zoals politieke infiltratie. In het juridisch landschap van opsporing en strafrechtelijke vervolging werken politie en Openbaar Ministerie uitsluitend nog met bevoegdheden die in de wet zijn vastgelegd. Uitgangspunten voor die codificatie zijn openbare verantwoording en controleerbaarheid van de opsporing.

Sinds 1 februari 2000 is de Wet Bijzondere opsporingsbevoegdheden (Wet BOB) van kracht. Daarin zijn ingrijpende opsporingsbevoegdheden, zoals observatie, infiltratie, direct af luisteren en het af luisteren van telefoongesprekken vastgelegd. Dergelijke bevoegdheden maken ernstig inbreuk op grondrechten van burgers, in het bijzonder het recht op privacy. Bij het Landelijk Parket kan 'het veld' terecht kan met vragen over de werking van de Wet BOB. Veel gestelde vragen liggen op het terrein van de telecommunicatie, observatie en internationale rechtshulp.

Het ultieme antwoord over het gebruik van bijzondere bevoegdheden komt van de Hoge Raad. In cassatie wordt uitsluitend gegeven over de rechtmatigheid van het gebruik van bijzondere bevoegdheden. Deze jurisprudentie vindt zijn weg onder andere via aanvullingen in het Handboek voor de Opsporing naar Openbaar Ministerie en politie - een uitgave waaraan het Landelijk Parket bijdraagt.

Bij het Landelijk Parket is verder het secretariaat van de centrale toetsingscommissie (CTC) ondergebracht. De CTC adviseert het College van procureurs-generaal over het gebruik van bijzondere opsporingsbevoegdheden, zoals infiltratie en het 'direct af luisteren' van woningen.



TEAM INFORMATIE EN OPERATIONELE COÖRDINATIE

DIENSTVERLENING

In het Team Informatie en Operationele Coördinatie zijn de inlichtingen- en landelijke coördinatieportefeuilles van het parket ondergebracht. Het parket is vaak een schakel in de strafrechtsketen van andere parketten. Vanuit het Team Informatie en Operationele Coördinatie worden strafvorderlijke diensten verleend op het terrein van infiltratie en getuigenbescherming, telecommunicatie, de aanpak van corruptie, coördinatie van de inzet van de Rijksrecherche en de bestrijding van terrorisme.

Twee officieren van justitie zijn speciaal aangewezen om voor het Openbaar Ministerie het contact te onderhouden met de inlichtingen- en veiligheidsdiensten AIVD en MIVD. Hoewel deze diensten geen taak hebben bij de opsporing van strafbare feiten kan het voorkomen dat zij stuiten op strafbare feiten. Gegevens die van belang zijn voor de opsporing en vervolging worden via een ambtsbericht verstrekt aan de landelijk officieren van justitie. Zij kunnen de inlichtingen doorgeven aan hun verantwoordelijke collega binnen het Openbaar Ministerie.

Dagelijks aanspreekpunt voor de Rijksrecherche – van oudsher een opsporingsinstantie met een speciale taak - is de coördinerend officier van justitie rijksrecherchezaken. De Rijksrecherche opereert vooral op het terrein van de strafbare gedragingen die daadwerkelijk de integriteit van de rechtspleging en de integriteit van het openbaar bestuur raken. Op één centraal punt wordt over deze inzet besloten door de zogenaamde coördinatiecommissie Rijksrecherche (CCR). De CCR bestaat uit de portefeuillehouder Rijksrecherche binnen het College van procureurs-generaal, de hoofdofficier van justitie van het Landelijk Parket en de directeur Rijksrecherche. De CCR wordt bijgestaan door de coördinerend officier van justitie rijksrecherchezaken.

Vanwege de verstreckende gevolgen van getuigenbescherming is de verantwoordelijkheid volledig in handen van het College van procureurs-generaal. Dat heeft alles te maken met de aansprakelijkheid van de Staat der Nederlanden voor de gezondheid en de veiligheid van de beschermde getuige. De officier van justitie bij het Landelijk Parket adviseert het College over de noodzaak tot getuigenbescherming.

Van het beschermingsprogramma bestaan wel eens overspannen ideeën. Maar het is niet de wereld van Peter Stuyvesant in het Caribische gebied of op de Canarische eilanden. Het is geen luxe programma op kosten van de Staat. Een normaal leven 'low profile' met betaald werk en een gewoon huis vallen het minst op. Getuigenbescherming betekent een totale breuk met het bestaande sociale omgeving. In het uiterste geval een leven met een tijdelijke nieuwe identiteit, dat wil zeggen een pseudo-identiteit.

Het Team Informatie en Operationele Coördinatie is nauw betrokken bij de informatiecoördinatie, veredeling en expertise door de Dienst Nationale Recherche Informatie (DNRI) van het KLPD. De verworven kennis wordt door DNRI gedeeld met de regionale politiekorpsen en andere opsporingsinstanties. Bovendien maakt de DNRI het Nationaal Dreigingsbeeld van de georganiseerde misdaad.

Sinds 1 januari 2006 is het Landelijk Parket ook verantwoordelijk voor de opsporing van ongeoorloofd afwezige TBS-gestelden en voortvluchtige minderjarigen die zijn veroordeeld tot plaatsing in een inrichting voor jeugdigen. Het parket staat een centraal opsporingsteam bij het KLPD ter beschikking. Jaarlijks zijn er gemiddeld ruim 90 onttrekkingen aan verlof op een gemiddelde van 50.000 verlofbewegingen van TBS-gestelden.

De landelijke coördinatie van megazaken (LCM), gehuisvest bij de rechtbank Rotterdam, inventariseert de megazaken en deelt elke megazaak toe aan een rechtbank waar megazittingscapaciteit aanwezig is op basis van criteria. De OM-coördinatie vanuit het Landelijk Parket levert up to date informatie aan het LCM en adviseert het LCM bij de toedeling aan een rechtbank.

