

Evaluatie proef met verplaatsbare flitspalen

Verkorte versie 1.0

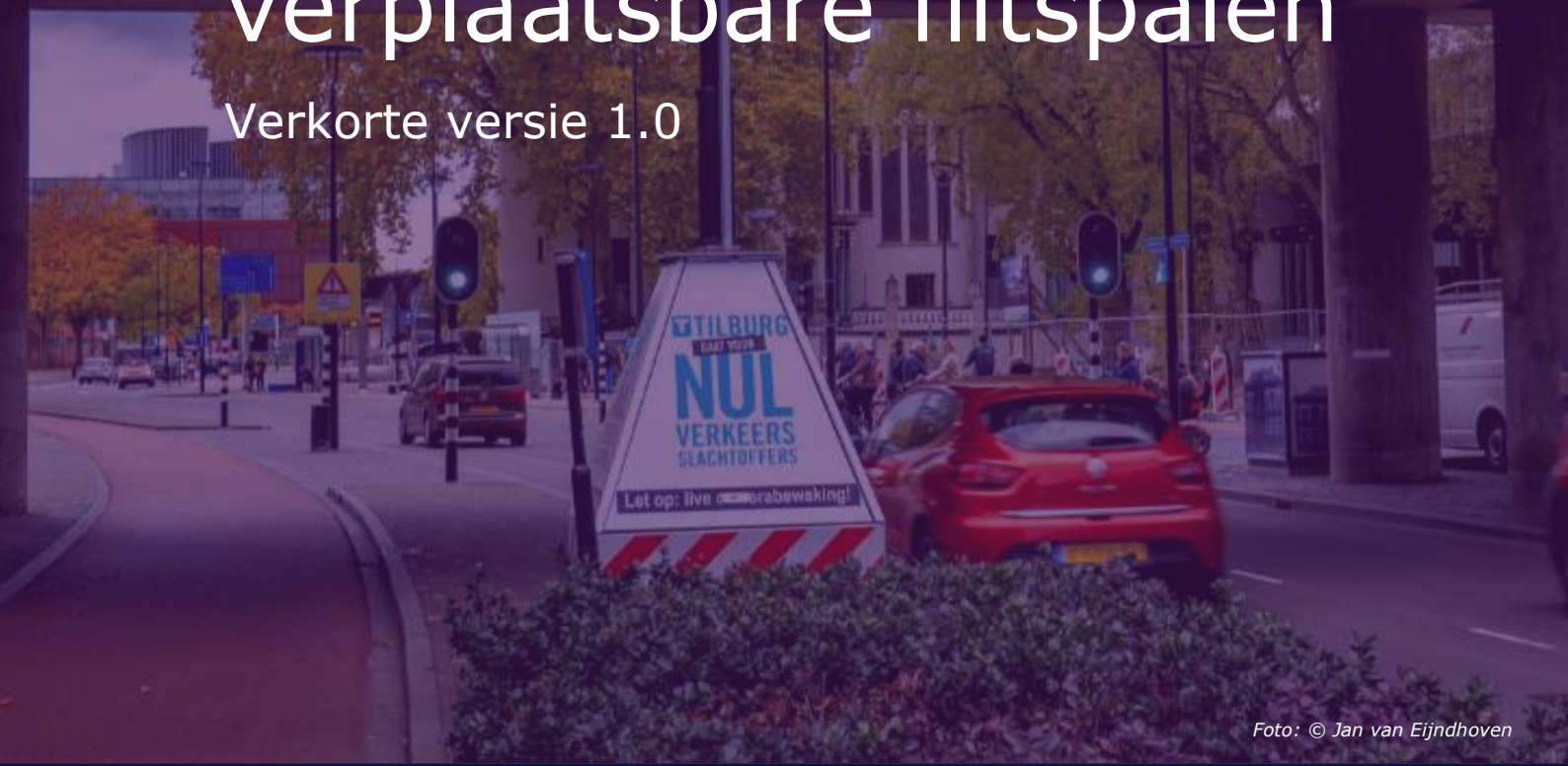


Foto: © Jan van Eijndhoven

OPENBAAR MINISTERIE

Parket Centrale Verwerking Openbaar Ministerie

Evaluatie proef met verplaatsbare flitspalen

Rubricering : **OPENBAAR**

Documentnaam : Innovatiepilot Verplaatsbare Flitspalen - eindevaluatie kort
v1.0

Versie : 1.0

Datum : 13 april 2022

Auteur : Parket CVOM

Contact : M. van Kessel , persvoorlichter,
06 – 20247190
m.van.kessel@om.nl

Proef met verplaatsbare flitspalen succesvol verlopen en wordt vervolgd

De proeven met verplaatsbare flitspalen (VFP's) zijn succesvol verlopen. De flitspalen zijn uitgebreid getest op provinciale wegen in Noord-Brabant, in de bebouwde kom van Tilburg, Rotterdam en Breda en bij wegwerkzaamheden op de N7 in Groningen en de A76 bij Nuth. Vanwege het succesvolle verloop en de behoefte van politie en wegbeheerders aan verplaatsbare snelheidshandhaving heeft het OM besloten om tot een landelijke uitrol over te gaan.

Twee soorten verplaatsbare flitspaal getest

Er is getest met twee soorten flitspalen: een flitspaal met eigen stroomvoorziening die met een aanhanger kan worden vervoerd of vanaf een kraanwagen langs de weg kan worden geplaatst en een flitspaal zonder eigen stroomvoorziening die tijdelijk wordt gemonteerd aan bestaande lantaarnpalen (of andere masten met eigen stroomvoorziening) en na gebruik in het geheel weer wordt verwijderd. Bij dit laatste type bleek het vinden van een geschikte locatie en het verkrijgen van toestemming van de eigenaar van de lantaarnpaal of mast te tijdrovend en complex om flexibele handhaving mogelijk te maken. De gebruikte vorm in Rotterdam, waarbij camera's rouleren over vooraf gemonteerde kasten, is bij uitzondering door het Openbaar Ministerie toegestaan om deze proef uit te kunnen voeren, maar gaat tegen het beleid in dat stelt dat er geen gebruik wordt gemaakt van dummy snelheidscamera's. Het tijdelijk monteren van een flitspaal aan bestaande infrastructuur wordt daarom niet als oplossing voor een verplaatsbaar systeem beschouwd, maar wel als mogelijke optie voor vaste flitspalen op bijzondere locaties waar onvoldoende ruimte is om een eigen mast te plaatsen.

De volledig autonome flitspaal voldeed wel aan de doelstelling om snel en flexibel 24/7 snelheidshandhaving mogelijk te maken en dit type zal de komende jaren langs de weg te zien zijn.

Snelheidshandhaving tussen radarcontrole en vaste flitspaal

De verplaatsbare flitspaal is - met een inzetduur van weken tot maanden - te positioneren tussen mobiele radarcontroles (inzetduur van enkele uren) en een vaste flitspaal (inzetduur van jaren).



Verplaatsbare flitspalen gepositioneerd tussen radarcontrole en vaste flitspaal

Een verplaatsbare flitspaal biedt veel voordelen:

- Een verplaatsbare flitspaal handhaaft voor een beperkte periode 24 uur per dag, terwijl een radarcontrole enkele uren duurt.
- Een verplaatsbare flitspaal kan worden ingezet in verkeerssituaties die tijdelijk een gevaarstelling opleveren, zoals wegwerkzaamheden of drukke boulevards in de stad tijdens het 'terrasseizoen'.
- Met een verplaatsbare flitspaal kan in relatief korte tijd op een locatie gehandhaafd worden omdat er geen stroomvoorziening hoeft te worden aangelegd. Dit kan op zeer onveilige locaties een tussenoplossing zijn tot een vaste flitspaal geplaatst
- Voor wegbeheerders bleek het een voordeel om tijdelijk te kunnen handhaven op een locatie uit oogpunt van subjectieve verkeersonveiligheid en te kunnen laten zien dat klachten van bewoners serieus worden genomen. Tegelijkertijd kan de verplaatsbare flitspaal ook uitwijzen of de klachten terecht zijn of dat het inderdaad om perceptie gaat.
- Een nieuwe categorie locaties komt in aanmerking voor snelheidshandhaving waarbij radarcontrole onvoldoende effect sorteert, maar waar geen sprake is van dermate grote risico's en/of een groot snelheidsprobleem dat een permanente flitspaal nodig is.
- Doordat met één verplaatsbare flitspaal op meerdere locaties kan worden gehandhaafd kan de subjectieve en objectieve handhavingsdruk in een gebied verhoogd worden, zonder overall camera's te hoeven plaatsen.

Het belangrijkste nadeel van een verplaatsbare flitspaal zijn de relatief hoge kosten en de administratieve lasten (door het verplaatsen) ten opzichte van een vaste flitspaal.

Effect

De verplaatsbare flitspalen hadden een verlagend effect op de snelheid en werden positief onthaald door wegbeheerder, politie en buurtbewoners. De handhaving bleek effectief; bij hogere overtredingspercentages, waarbij meer dan 1% van de passerende voertuigen een snelheidsovertreding begaat was gedurende de gehele inzetperiode een daling te zien van het overtredingspercentage. Deze effectiviteit werd bevestigd door snelheidsmetingen van wegbeheerder Noord-Brabant en het verkeersbeeld van VIA bij een handhavingslocatie in Tilburg. Opvallend was dat, daar waar een verplaatsbare flitspaal herhaaldelijk op eenzelfde locatie werd ingezet, het overtredingspercentage bij elke inzet verder daalde.

Richtlijnen voor veilige bermen

Alhoewel de verplaatsbare flitspaal de snelheid verlaagt en daarmee de verkeersveiligheid verhoogt, wordt het plaatsen van een zwaar object in de berm beschouwd als onveilig.



Verplaatsbare flitspaal achter tijdelijke vangrails (foto © Tom van der Put, internetbode)

Om deze reden worden bijvoorbeeld langs veel wegen bomen geveld. De wegbeheerders lijken vast te willen houden aan de CROW richtlijnen voor veilige bermen, wat de inzetmogelijkheden van een verplaatsbare flitspaal enigszins zal beperken. Het is niet verplicht om deze richtlijnen te volgen: wegbeheerders mogen afwijken van deze richtlijnen indien ze dit goed gemotiveerd doen, bijvoorbeeld in de plaatsingsvoorschriften van de

vergunning. Indien de wegbeheerder zich conformeert aan de richtlijnen zal deze zelf 'obstakelbescherming' in de vorm van vangrails of een botsabsorber dienen te plaatsen, zodat een aanrijding op hoge snelheid met een verplaatsbare flitspaal niet tot ernstig letsel kan leiden. Dit is een aandachtspunt bij de verdere uitrol en zal in het nog op te stellen 'beleidskader VFP' en bij het vaststellen van mogelijke locaties aan de voorkant al mee genomen moeten worden.

Locatieschouw arbeidsintensief

Het vinden van geschikte locaties voor de VFP's tijdens de proeven bleek een arbeidsintensief proces vanwege de intensieve afstemming tussen leverancier, politie, wegbeheerder en Openbaar Ministerie. Om te voorkomen dat voornamelijk locaties zouden worden gekozen op basis van leefbaarheidsoverwegingen, stelde parket CVOM dat alle locaties werden verantwoord door middel van een risicoanalyse en een politieadvies. Daarnaast was het (in de proef) nodig dat alle locaties vooraf werden beoordeeld door de flitspaalleverancier om te beoordelen of het technisch mogelijk was daar te handhaven. Dit proces dient te worden vereenvoudigd door het vastleggen van randvoorwaarden voor locaties en de flitspalen, in een beleidskader en technische handleiding.

Vergunningsprocedure arbeidsintensief

De vergunningsprocedure bleek vrij intensief, vooral bij de stedelijke wegbeheerders, waarbij voor iedere plaatsing een volledige vergunningsprocedure van 2-3 weken moest worden doorlopen. Ook voor locaties die al eerder aan bod waren geweest. Voor een uitrol zal het noodzakelijk zijn dat eenmalig een vergunning wordt afgegeven, waarna vervolgpplaatsingen met een melding aan de wegbeheerder kunnen worden afgedaan.

Plaatsing in 30 minuten

Plaatsing van de verplaatsbare flitspaal was relatief eenvoudig. Binnen een half uur was de flitspaal geplaatst en geconfigureerd voor gebruik. Daarna werd de testprocedure van het vaste flitspalenproces uitgevoerd. Verwijdering geschiedde in nog kortere tijd.



Verplaatsing van een verplaatsbare flitspaal in Rotterdam (foto: Openbaar Ministerie)

Vaste flitspalenproces arbeidsintensief

Tijdens de proef zijn de in de praktijk bewezen handavings- en beheerprocessen voor vaste flitspalen gevolgd om risico's op juridische onjuistheden te minimaliseren. Dit proces bleek zoals verwacht degelijk en betrouwbaar, maar geeft ook relatief veel administratieve last bij elke verplaatsing, door de uitgebreide test- en controleprocessen en het hoge aantal betrokken partijen. Door taken samen te voegen en verantwoordelijkheden anders te beleggen zouden de processen *leaner* kunnen worden gemaakt.

Aanbevelingen

In het rapport worden de volgende aanbevelingen gedaan:

Voeg de autonome verplaatsbare flitspaal toe aan het Nederlandse arsenaal voor snelheidshandhaving.

Werk het inzetbeleid voor de verplaatsbare flitspaal helder en scherp uit zodat politie en wegbeheerder zelf kunnen inschatten welke locaties in aanmerking kunnen komen.

Maak de (technische) randvoorwaarden voor plaatsing duidelijk met een plaatsingshandleiding, waarin ook de CROW-richtlijnen, obstakelbescherming en de vergunningsprocedure beschreven staan.

Vereenvoudig de plaatsings-, beheer- en handhavingsprocessen voor de verplaatsbare flitspalen zodat de administratieve last voor herhaaldelijke plaatsing van veel van deze systemen makkelijker verloopt, zonder de kwaliteit te verminderen.



Verplaatsbare flitspaal bij Heense Molen (foto: © Pix4Profs/Peter Braakmann)